



# 使用手冊

## 目 次

安全注意事項	1-2
卓上型送信機 基本設定方法	3-4
卓上型送信機 進階設定方法	5
卓上型送信機 使用方法	6
受信機 使用方法	7
取消機 使用方法	8-9
卓上型送信機 低電量偵測方法	10



# 安全注意事項

- 使用前請仔細閱讀本「安全注意事項」，並正確使用。
- 由於本章節所列之事項關乎使用安全請務必遵守。



## 警告

有人員死亡或嚴重受傷的可能性。



## 注意

有人員受傷或財物發生損壞的可能性。



## 警告

絕對禁止拆解、修理、改造設備  
可能導致觸電或引起火災



請勿在手部潮濕時拔插電源插頭  
可能導致觸電



請勿使用具有張力或彈簧造型的電源線  
使用過程中可能會產生熱能，這可能會造成局部的火災或房屋的毀損。



請定期清潔電源插頭的刀片及其插座表面，避免灰塵附著  
如果有大量的灰塵沾附在插頭上可能會引起積污導電性火災(Tracking fire)。



請勿在產品上倒入水或清潔劑，請勿在潮濕的環境中使用設備  
可能導致觸電或引起火災



如果發生異常狀況，請拔下電源插頭  
如果出現您認為異常的情形，請拔下設備電源插頭並與您的經銷商聯繫。



## 注意

請勿直接在產品上噴灑酒精或清潔劑，當化學藥劑進入機器內或使設備受潮時請立即擦拭。



如果設備保持潮濕的狀態或未充分擦拭，可能導致設備故障或機殼裂開。



服務鈴與取消機在安裝電池時請注意正、負極性，並依指示安裝乾電池。

請勿將新、舊電池或不同品牌的電池混合使用裝入設備內。

可能會導致乾電池損壞或液體洩漏。



湘南君系列產品使用的是特定低功率(426 MHz頻段)的無線電。根據安裝位置周圍的無線電波狀況和建築物的結構影響。

若您有遇到訊號傳送的相關疑問，請與您的經銷商聯繫。



湘南君系列產品在銷售時每個店鋪都有分配頻率識別碼，以防止相鄰的店鋪訊號互相干擾。

如果在調整設備擺設位置後有發生訊號異常的現象請與您的經銷商聯繫。



請勿轉售您持有的設備

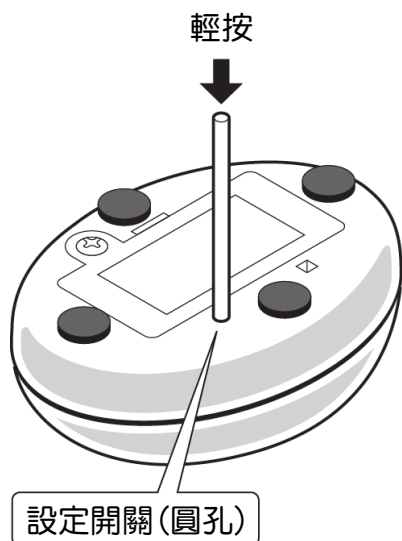
因為每個店鋪都有不同的識別代碼，若轉售後可能會被其他店鋪訊號干擾。



# 桌上型送信機 基本設定方法

## 送信機號碼設定、變更方法

- 1 用牙籤之類的細棍輕按一下服務鈴底部的設定開關(圓孔)，送信機會發出「嗶、嗶、嗶」三聲提示音。

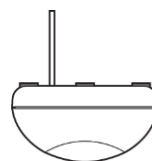


### ⚠ 注意

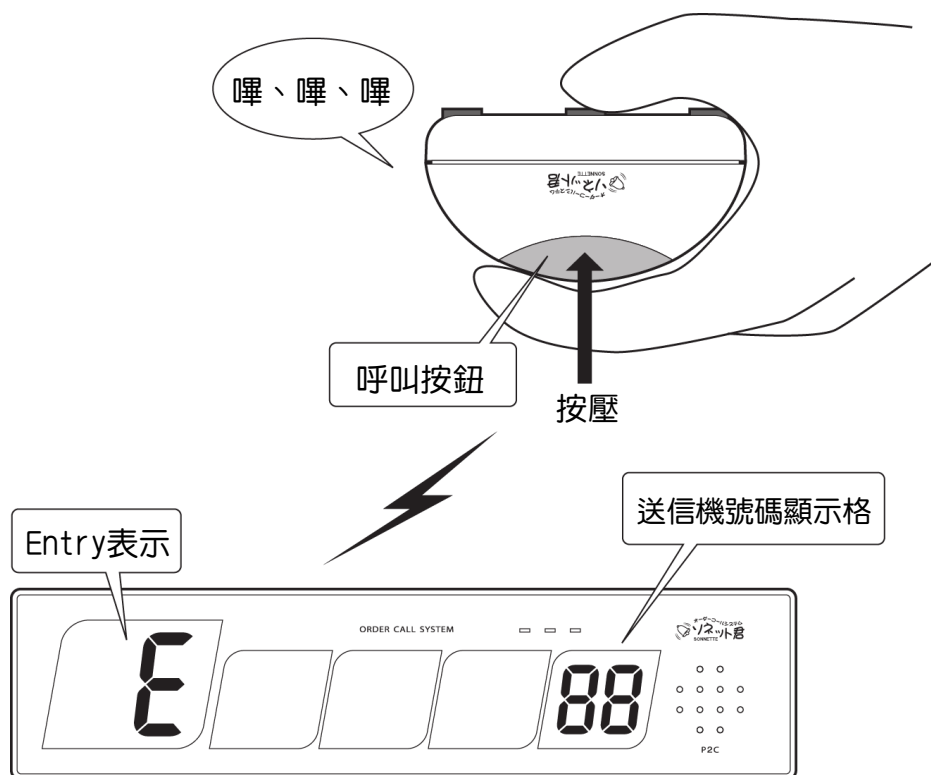
若按壓過於用力或使用太尖銳的物品按壓開關，可能會導致開關損壞。

### ⚠ 注意

按壓開關時，送信機必須保持水平。



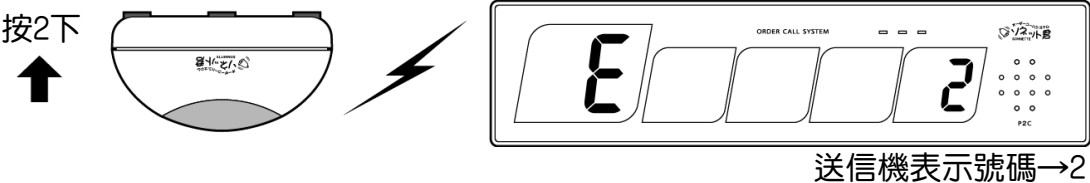
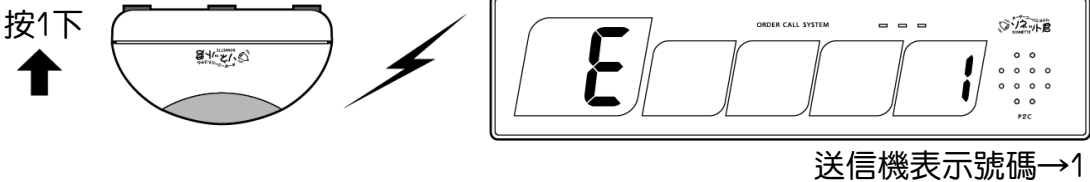
- 2 服務鈴發出「嗶、嗶、嗶」的同時按壓送信機來設定送信機號碼。



# 桌上型送信機 基本設定方法

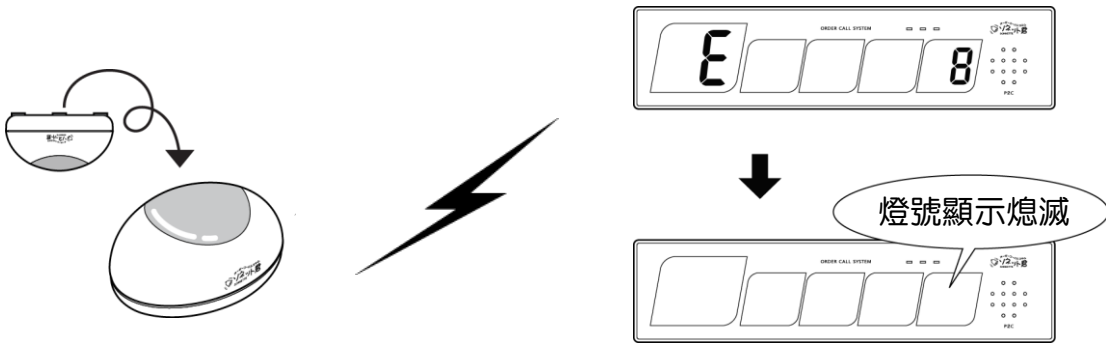
## 送信機號碼設定、變更方法

3 每按壓一次呼叫按鈕，送信機的號碼會遞增1號。號碼區間為0~99 (共100號)。



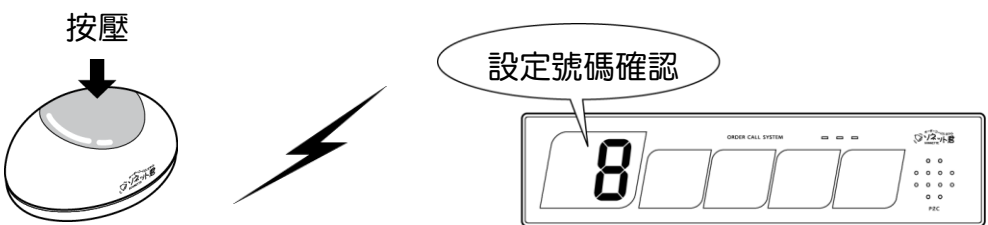
**注意** ※號碼只能遞增，不能遞減。  
※長按呼叫按鈕 (約5秒後)，設定號碼會以5的倍數遞增。

4 號碼設定正確後，將送信機翻正並置於桌上。  
待顯示器上所顯示的號碼消失後即完成送信機號碼設定。



**check !**

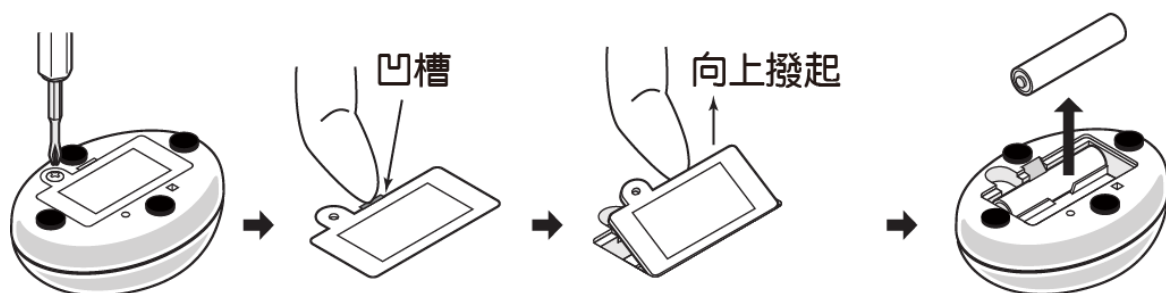
當送信機號碼設定完成後，建議再按一次呼叫按鈕。  
以確定送信機的設定好的號碼是否正確。



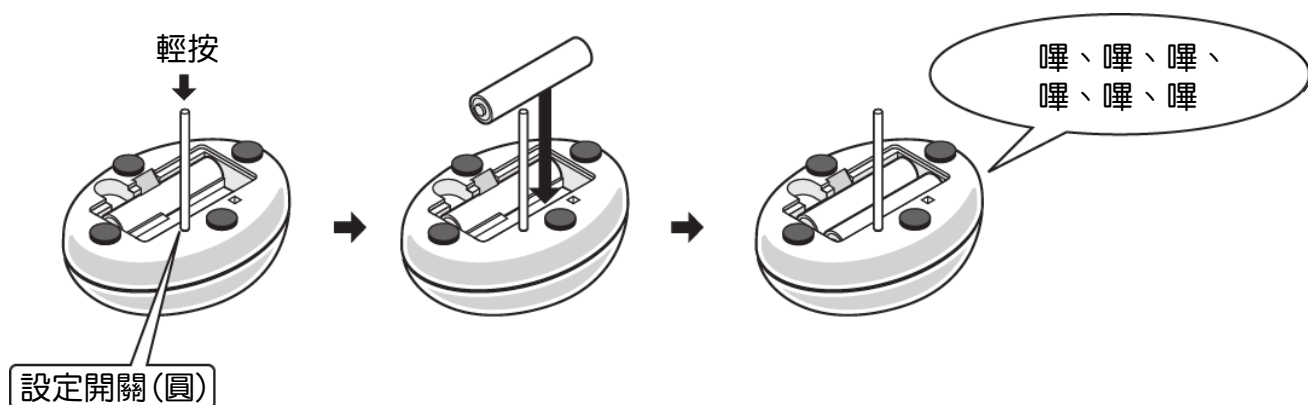
# 桌上型送信機 進階設定

## 送信機回歸出廠設定值

- 1 拆開服務鈴底部的電池外蓋並取下一個電池，使服務鈴斷電。



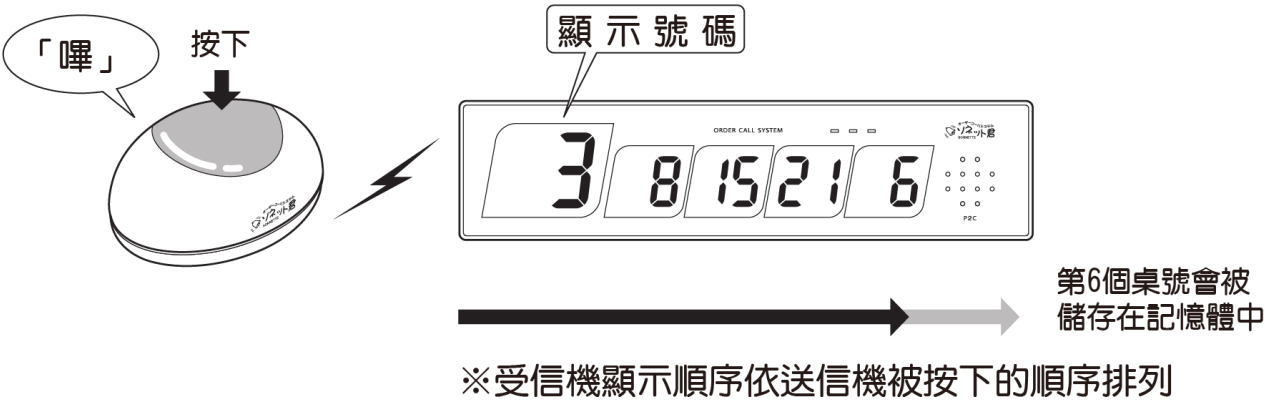
- 2 用牙籤之類的細棍輕按一下服務鈴底部的設定開關(圓孔)，接著將先前移除的電池裝回去，讓服務鈴再次通電；此時服務鈴會發出連續六聲嗶嗶聲表示設定完成。



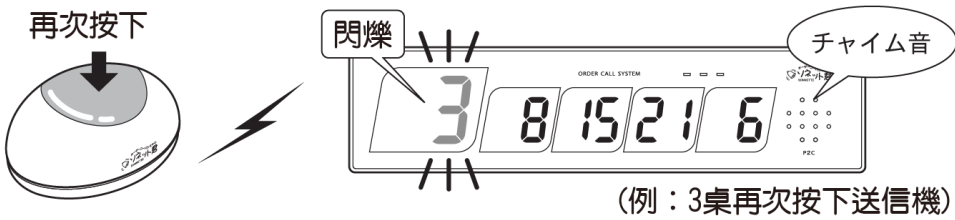
# 桌上型送信機 使用方法

## 從「送信機」發送訊號到「受信機」顯示桌號

按下送信機的按鍵後，送信機發出「嗶」聲，此時受信機會顯示此送信機所代表的桌號。



**check!** 當同一個送信機按下第二次送信時，除了「嗶」聲之外，受信機的桌號顯示會變成閃爍狀態。

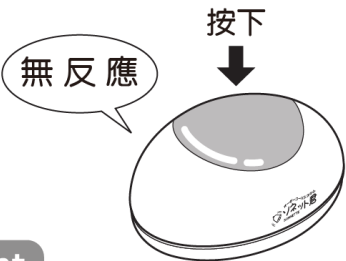


## 更換電池

※電池壽命約4萬次

送信機在按下按鈕後無任何反應時請更換電池。

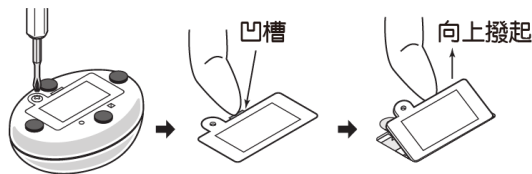
●更換電池時建議將兩個電池同時換下



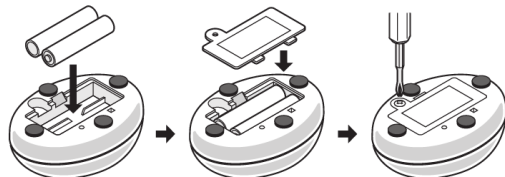
point

※其他送信機電量確認方法請參閱第5頁

### 1 卸下螺絲及電池背蓋



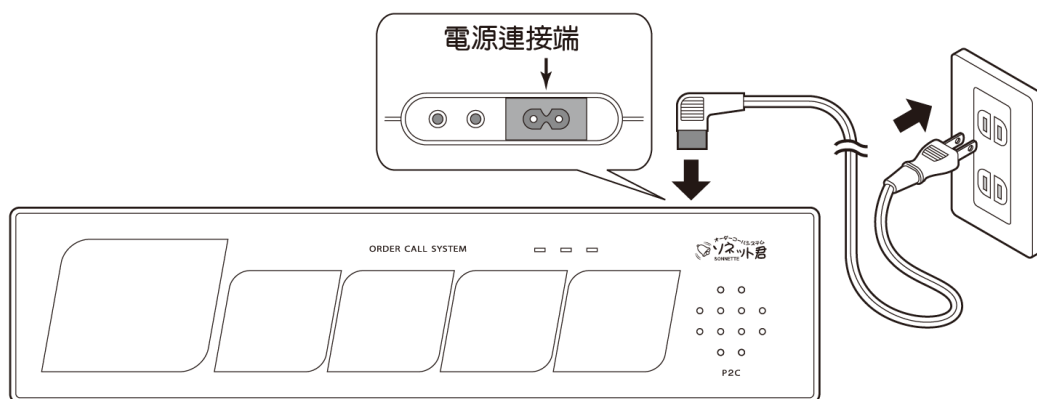
### 2 換上兩顆新的4號電池，並鎖回電池背蓋



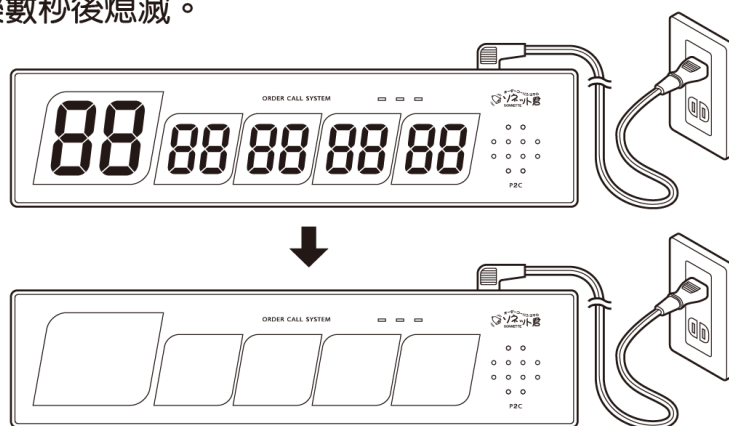
# 受信機 使用方法

## 電源方式

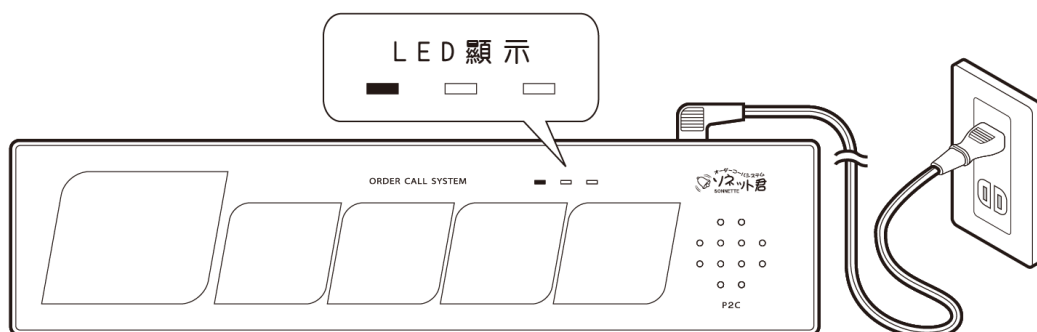
- 1 將附屬的電源線與受信機電源連接端連結。



- 2 LED燈會持續閃爍數秒後熄滅。



- 3 如下圖LED位置將亮起紅燈表示已經設定完成。

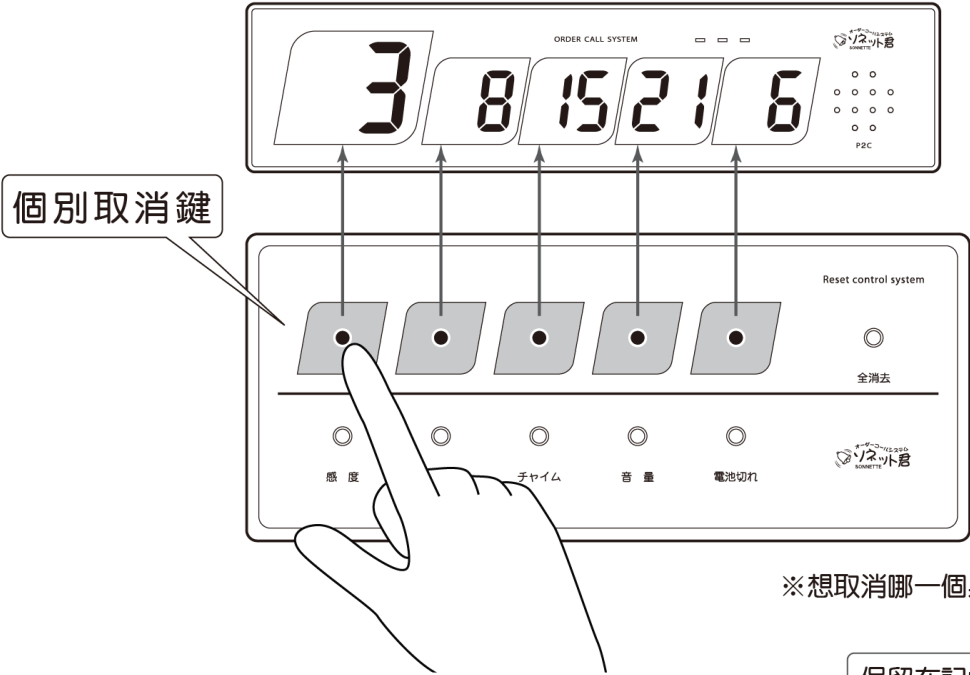




# 取消機 使用方法

## 取消桌號的方法

**單一桌號取消**      按下取消機上與受信機相對應的位置的取消鍵就可以取消對應的桌號。



※想取消哪一個桌號就按下對應位置的取消鍵

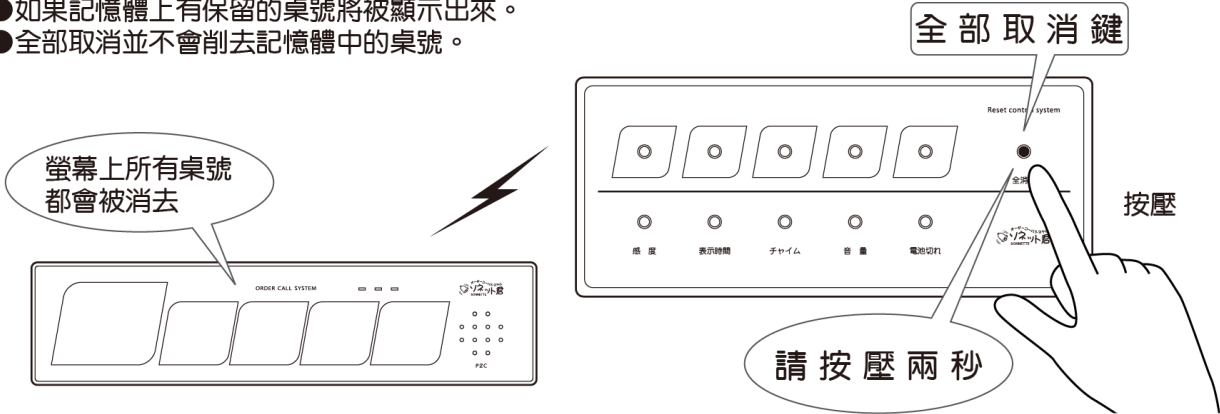
- 有桌號被取消後，右邊的桌號會往左邊遞補。
- 保留在記憶體中的桌號會從第五個位置開始顯示。
- 記憶體內最多可以保留50個桌號。



有桌號被消去 ← 保留在記憶體中的桌號

## 全部取消

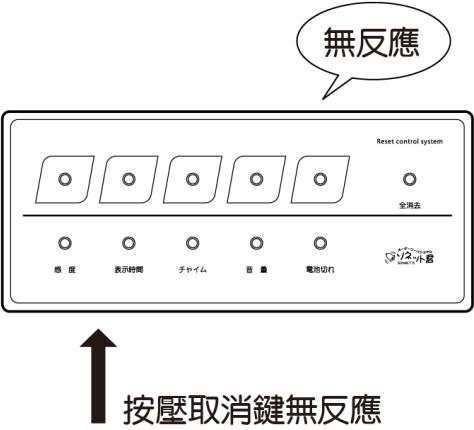
- 受信機螢幕上所有的桌號都會被取消。
- 如果記憶體上有保留的桌號將被顯示出來。
- 全部取消並不會削去記憶體中的桌號。



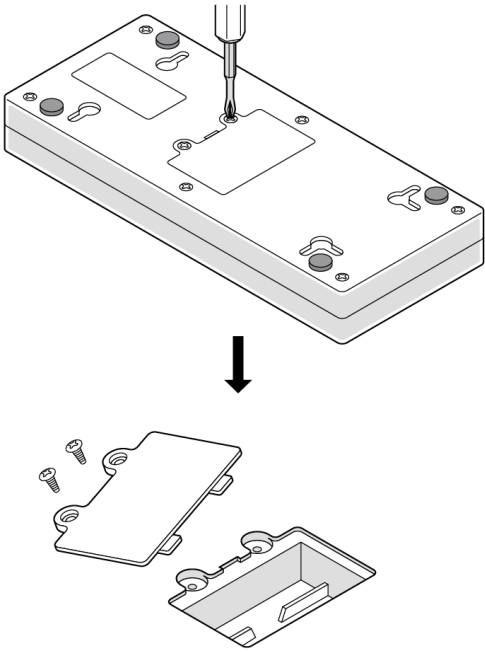
# 取消機 使用方法

## 更換電池

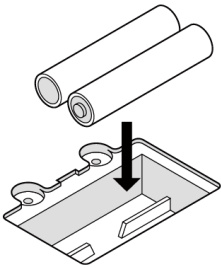
※電池壽命約8萬次



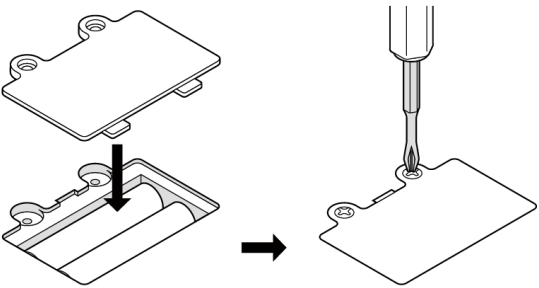
1 鬆開固定電池背蓋的兩個螺絲。



2 更換兩個新的3號電池。

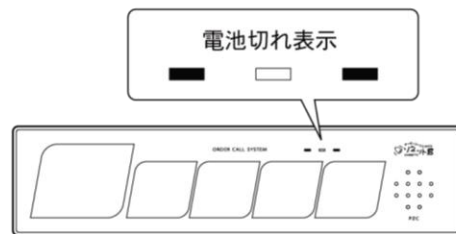


3 將電池背蓋鎖回。

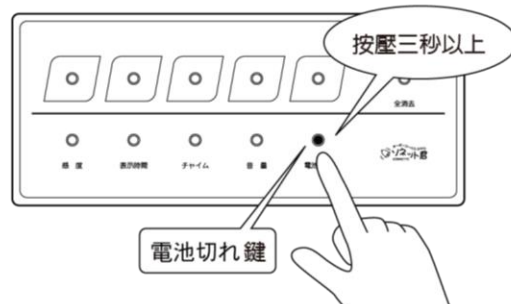


# 桌上型送信機 低電量檢測方法

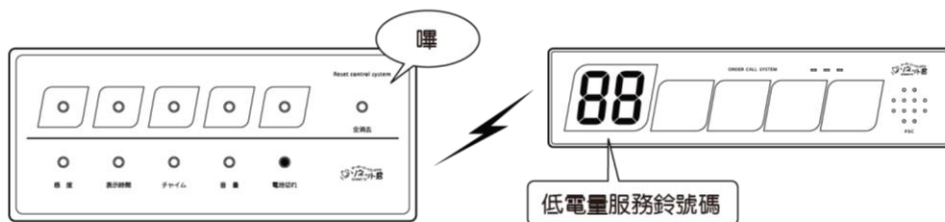
- 1 當服務鈴的電池在處於低電量狀態時，被顧客按下後受信機的LED燈號將如圖所示。



- 2 在取消機上長按 **電池切れ** 鍵三秒以上。

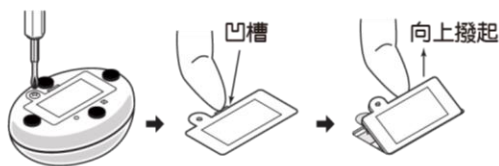


- 3 取消機發出嗶一聲表示開始偵測，受信機上會顯示低電量服務鈴號碼。  
※號碼僅顯示5秒鐘。

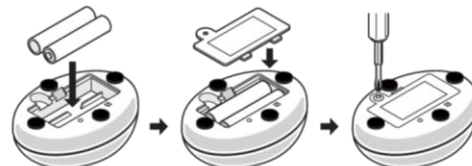


- 4 將低電量的服務鈴更換電池。

- 1 卸下螺絲及電池背蓋



- 2 換上兩顆新的4號電池，並鎖回電池背蓋



- 5 服務鈴電池更換後再次按下 **電池切れ** 鍵三秒以上，聽到嗶一聲後受信機會再次顯示剛才低電量的服務鈴號碼，按壓相對應的個別取消鍵或全消去鍵即可將號碼消除。

